

Handlingsplan hållbarhet

DP 1 Diametern, Victoria Kungens kurva

2024-09-06

rev 2025-09-30

rev 2026-02-03



Innehåll

1. Bakgrund till handlingsplan för hållbarhet

- Syfte med handlingsplanen
- Hållbarhetsprogrammet för bostäder i Kungens kurva
- Om DP 1 Diametern

2. Process och genomförande av hållbarhetsmål

- Organisation och ansvar
- Tillämpning handlingsplanen

3. Hållbarhetsmål för DP 1 Diametern m.fl.

- Rumsliga och integrerade stadskvaliteter
- Infrastruktur för tillgänglighet och närhet
- Mångfunktionella grönytor och klimatanpassning
- Resurser i kretslopp

Handlingsplan hållbarhet för
DP 1 Diametern, Victoria Kungens kurva
Datum: 2024-08-30

Framtagen av ÅWL arkitekter, Balder, KF Fastigheter och Huddinge kommun



1. Bakgrund till handlingsplan för hållbarhet

Stadsutvecklingsprojektet för utvecklingen av Victoria Kungens kurva kommer pågå en lång tid framöver och det är många olika aktörer involverade i olika faser. Det är därför viktigt att utforma en tydlig process och handlingsplan för att alla ska ha möjlighet att arbeta mot gemensamma hållbarhets mål. Det är också viktigt att det finns en tydlig struktur för när och vem som ansvarar för genomförandet i de olika skedena i processen.

Syfte med handlingsplanen
Syftet med denna handlingsplan är att beskriva **i vilket skede och vem som ansvarar för genomförande av de hållbarhetsmål** som tagits fram i samband med utvecklingen av detaljplanen Diametern i Kungens kurva. Hållbarhetsmålen

togs fram under arbetet med planprogrammet för Diametern 2 och finns presenterade i ett Hållbarhetsprogram (Hållbarhetsprogram för bostäder i Kungens kurva 2019-02-20)

Hållbarhetsprogrammet för bostäder i Kungens kurva

Hållbarhetsprogrammet var en bilaga till planprogrammet och hanteras i samma process som planprogrammet med samråd och beslut om godkännande. Hållbarhetsprogrammet innehåller vision, ett antal övergripande mål samt projektmål för att den nya stadsdelen ska bli en modern och hållbar stadsdel. Med hållbar stadsutveckling menas en utveckling som är hållbar ur ett socialt, ekologiskt och ekonomiskt

perspektiv. Hållbarhetsprogrammet är indelat i vision samt fyra tematiska avsnitt. Under varje avsnitt finns ett antal fokusområden med ett övergripande mål och ett antal projektmål. Handlingsplanen är upplagd på samma sätt som hållbarhetsprogrammet.

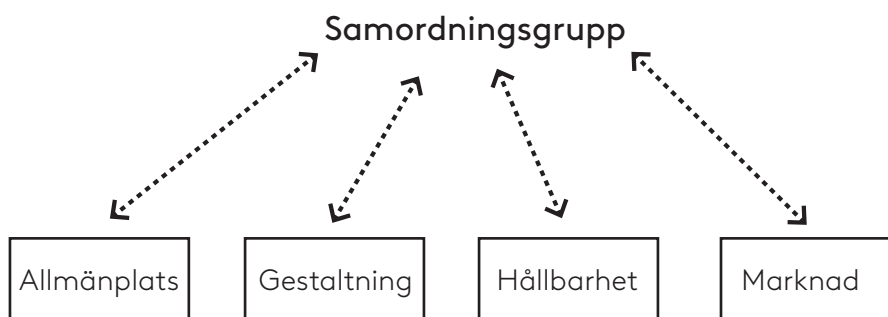
Om DP 1 Diametern

Detaljplanen syftar till att skapa en attraktiv, funktionell och levande stadsdel i Kungens kurva. Detaljplanen möjliggör för ca 1600 bostäder, tre förskolor och en skola. Planen inkluderar även en stadsdelspark, mindre parker och gator som ska koppla ihop målpunkter för olika trafikslag inom och utanför planområdet. Parkering löses i garage under varje kvarter och i befintliga externa garage.

Aktörer



Arbets-
grupper



Produkter



Skiss organisationsstruktur
genomförande

2. Process och genomförande av hållbarhetsmål

Att planera och bygga hållbart är en komplex uppgift. Planeringsprocessen spänner ofta över mycket lång tid och i omfattande projekt är det många aktörer som måste jobba mot samma målbilder för att uppnå hållbara lösningar. Att utforma en tydlig, sammanhållen process där alla aktörer med olika intressen och uppdrag deltar, är därför mycket viktigt för att slutresultatet ska bli så bra som möjligt.

Organisation för uppfyllande av hållbarhetsmål

För genomförande och beslut inom projektet Victoria Kungens kurva finns en tänkt organisationsstruktur. Grunden är att parterna gemensamt bildar en samordningsgrupp för att diskutera och samordna åtgärder för genomförande av målsättningarna i hela projektet, där genomförande av hållbarhetsmålen i handlingsplanen är en del. Se diagram ovan.

Tillämpning av handlingsplan

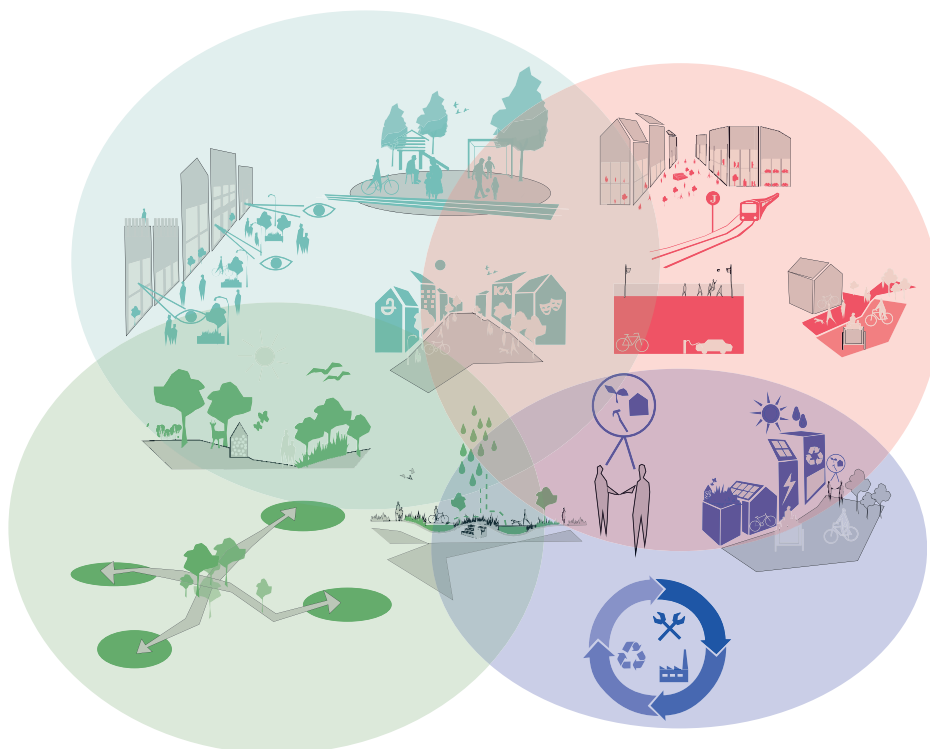
I kommande kapitel presenteras hållbarhetsmålen som är framtagna kopplade till utvecklingen av Victoria Kungens kurva området. Kopplat till varje mål redovisas i **vilket skede** (eller vissa fall genom avtal)

som målet ska/bör säkerställs och **vem (vilken/vilka aktörer) som ansvarar** för genomförandet.

Tre övergripande skeden för när ett mål säkerställs har identifierats; detaljplaneskede, under projektering eller produktionsfasen.

Ansvaret för genomförande är uppdelat på Huddinge kommun, Victoria Kungens kurva AB eller på dem båda.

Flera mål berör flera skeden och innebär olika åtaganden i olika skeden. Dessa åtaganden definieras/specifieras/kravställs i arbetsgrupper som formas i senare skede.



3. Hållbarhetsmål för DP 1 Diametern m.fl.

Hållbarhetsmålen är indelade i fyra tematiska avsnitt:

- Rumsliga och integrerade stadskvaliteter
- Infrastruktur för tillgänglighet och närhet
- Mångfunktionella grönytor och klimatanpassning
- Resurser i kretslopp

Under varje avsnitt finns ett antal fokusområden med ett övergripande mål och ett antal delmål.

Rumsliga och integrerade stadskvaliteter är indelade i

fokusområden:

- Bebyggelse
- Funktioner
- Social inkludering
- Platser
- Lärmiljöer

Infrastruktur för tillgänglighet och närhet är indelade i fokusområden:

- Transporter
- Informations- och kommunikationsteknik

Mångfunktionella grönytor och klimatanpassning är indelade i

fokusområden:

- Grön och blåstruktur
- Ekosystemtjänster
- Klimatanpassning

Resurser i kretslopp är indelade i fokusområden:

- Materialflöden
- Produkter
- Energi

Nedan redovisas de symboler som används för att beskriva skede och ansvarig aktör kopplat till målen på kommande sidor.

Skede

D **Detaljplanskede**
Att ett mål säkerställs i planskedet. Skede inbegriper hela detaljplaneskedet mellan samråd och antagande.

PJ **Projektering**
Många mål säkerställs genom utformning under projektering. Det kan vara vid olika skeden, systemhandling, bygglov eller bygghandling.

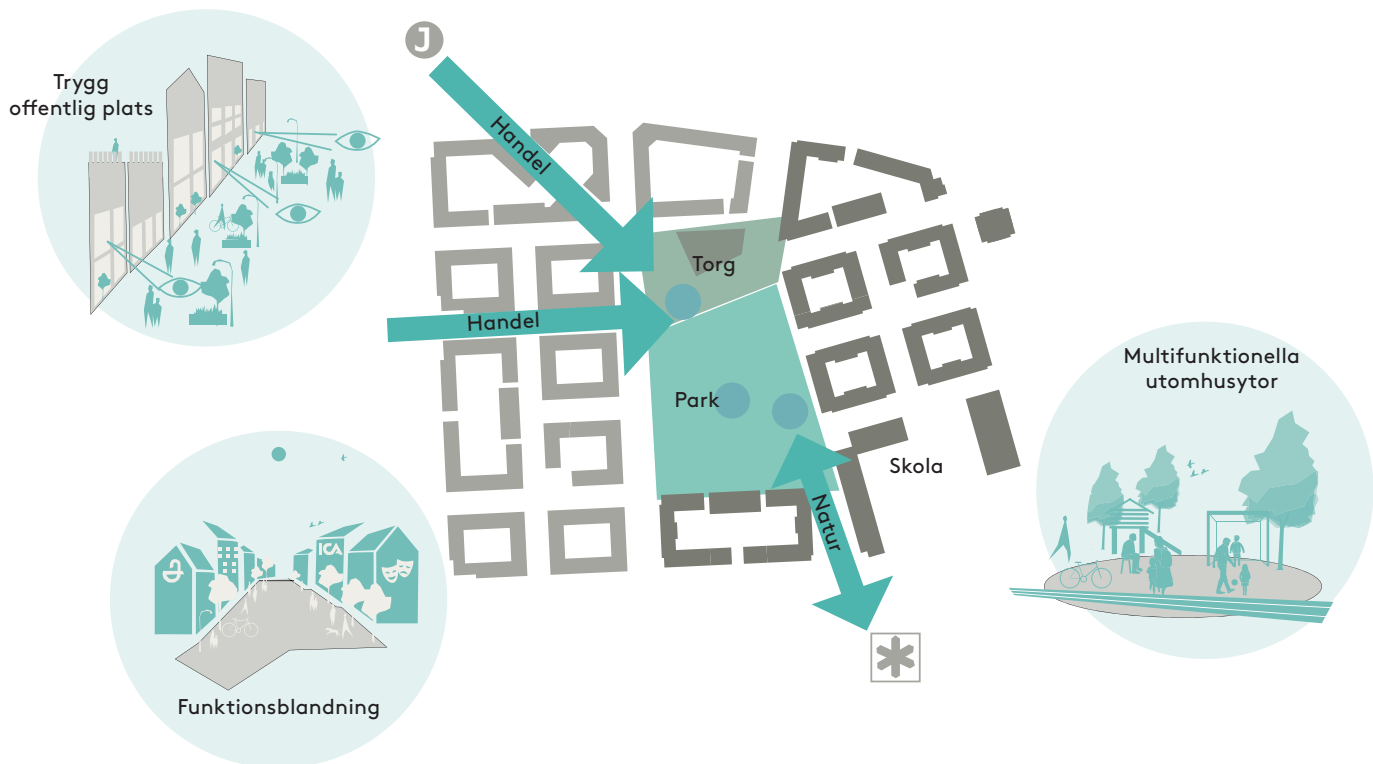
PU **Produktion**
Att ett mål regleras och säkerställs i produktionsskede. Kan vara exempelvis exploateringsavtal eller markanvisning.

Ansvarig aktör

HK Huddinge kommun

VKK Victoria Kungens kurva

HK/VKK Huddinge kommun/
Victoria Kungens kurva



Tema 1

Rumsliga och integrerade stadskvaliteter

Bebyggelse

Övergripande mål: Använda marken på ett resurseffektivt sätt, anpassat till lokala förutsättningar, där befintlig och ny bebyggelse länkas samman för att åstadkomma en fysiskt sammankopplad och socialt integrerad stad.

Delmål

Mål 1: Skapa en sammanhängande stadsstruktur med tydliga stråk där ny och befintlig omkringliggande bebyggelse länkas samman för att åstadkomma en fysiskt och socialt sammankopplad och integrerad stadsdel. Kopplingar till omgivande områden behöver stärkas.

Skede

D

Ansvar

HK

Mål 2: Minimera barriärer som förhindrar rumslig och social integration och sammanhållning och utforma gator och stråk så att den blir tillgänglig, säker och trygg.

Skede

D PJ

Ansvar

HK/VKK

Mål 3: Ambitionen är att alla bostadsbyggnader skall uppnå miljöbyggnad silver eller motsvarande.

Skede

PU

Ansvar

VKK

Mål 4: Minimera boendes upplevda störning av trafikbuller genom att ljudklassa bostäderna i minst Ljudklass B.

Skede

PJ

Ansvar

VKK

Funktioner

Övergripande mål: Skapa förutsättningar för stor mångfald och variation i gestaltningen samt funktionsblandning (boende, service, kultur och arbetsplatser) i samverkan med befintlig omgivande bebyggelse.

Delmål

Mål 1: Skapa en funktionsblandad stadsdel med en blandning av bostäder, service, kommersiell service, rekreation, kultur etc.

Skede



Ansvar



Mål 2: Bostäderna har olika upplåtelseformer, storlekar och prisklasser.

Skede



Ansvar



Mål 3: Skolan och idrottshallen ska utformas till multifunktionella mötesplatser som bidrar till trygghet, liv och rörelse och som möjliggör samnyttjande av allmänheten utanför ordinarie öppettider.

Skede



Ansvar



Mål 4: Stadsdelen har god tillgång på mötesplatser som utformas så att sammanhållningen och gemenskap kan öka.

Skede



Ansvar



Mål 5: Offentlig service lokaliseras främst i bra kollektivtrafiklägen och om möjligt sker en samlokalisering med kommersiell service.

Skede



Ansvar



Vy från stadsdelsparken

Social inkludering

Övergripande mål: Skapa förutsättningar för social inkludering och möjligheter till uppbyggnad av en lokalt anpassad ekonomi genom att t ex prioritera lokal arbetskraft, lokalt upphandlat fastighetsunderhåll, lokal odling etc. Skapa möjligheter till återbruk, återvinning, reparation (cirkulär ekonomi) vilket också kan stärka den lokala ekonomin.

Delmål

Mål 1: Stödja social inkludering och sammanhållning genom att använda sociala klausuler i avtal och liknande för att t ex rekrytera arbetskraft som står långt från arbetsmarknaden, från närområdet för praktik, lärlingsjobb etc.

Skede

PU

Ansvar

HK/
VKK

Platsen

Övergripande mål: Den byggda och naturliga miljön erbjuder trygga, säkra och attraktiva offentliga och semi-offentliga platser och stråk för människor oavsett bakgrund, kön, funktionsnedsättning eller ålder.

Delmål

Mål 1: Utforma stadsdelen så att fysisk aktivitet stimuleras.

Skede

D

Ansvar

HK/
VKK

Mål 2: Utforma multifunktionella utomhusytor som kan samutnyttjas för olika ändamål.

Skede

D PJ

Ansvar

HK/
VKK

Mål 3: Den byggda miljön har trygga, säkra och attraktiva offentliga platser och stråk.

Skede

PJ

Ansvar

HK

Mål 4: Stråket till Gömmarens naturreservat utformas så att det tillgängliggör naturreservatet och stimulerar till rekreation och naturupplevelser.

Skede

D PJ

Ansvar

HK

Lärmiljöer

Övergripande mål: Skolor och förskolor utformas med goda utomhus- och inomhusmiljöer, samt integreras i en hållbar utveckling av stadsdelen.

Delmål

Mål 1: Utforma goda utomhusmiljöer för skola och förskolor.

Skede

D PJ

Ansvar

HK/
VKK

Mål 2: Skapa trygga och säkra vägar för att gå och cykla till skolan och förskolorna från alla kvarter i området samt till parken och naturreservatet både från bostäder och skola/förskola.

Skede

D PJ

Ansvar

HK/
VKK

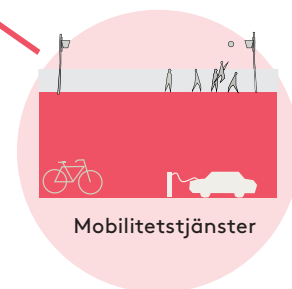
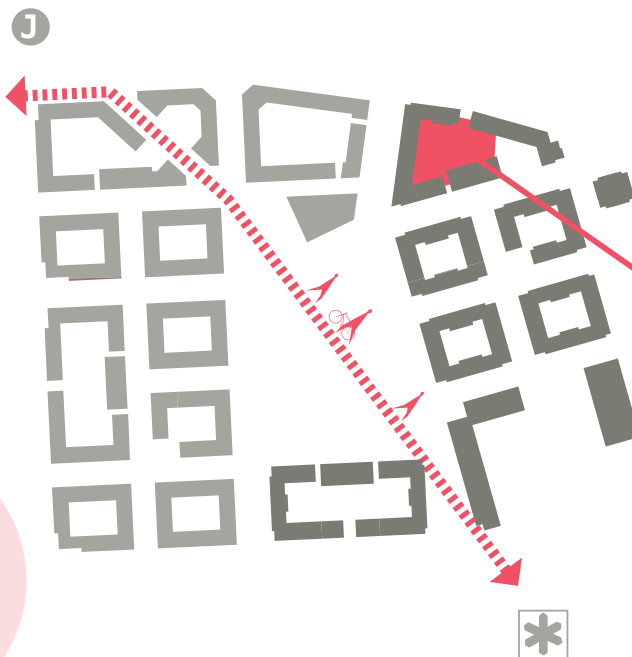
Mål 3: Planera förskolegårdar i bostadskvarteren så att en del av ytan kan samutnyttjas för fler ändamål och av de boende på tider då förskolan inte behöver gården.

Skede

PJ

Ansvar

VKK



Tema 2. Infrastruktur för tillgänglighet och närhet

Transporter

Övergripande mål: Skapa närhet och tillgänglighet till olika urbana funktioner och anläggningar (bostäder, arbetsplatser, samhällsservice, kultur, etc.), samt skapa goda förutsättningar för användning av hållbara transporter (gång, cykel och kollektivtrafik samt leveranser).

Delmål

Mål 1: Gång-, cykel- och kollektivtrafik prioriteras och stimuleras genom trygga, trafiksäkra och gena gång- och cykelvägar.

Skede
D PJ

Ansvar
HK/VKK

Mål 2: Använda mobility managementplanering för att skapa förutsättningar för hållbart resande.

Skede
D PJ

Ansvar
HK/VKK

Mål 3: Skapa utrymme för fordonspooler.

Skede
D PU

Ansvar
HK/VKK

Mål 4: Undersöka möjligheter till samordnad varudistribution för att minska antalet godstransporter.

Skede
PJ

Ansvar
HK/VKK

Mål 5: Lokalisera parkering för boende och verksamheter i parkeringsgarage under kvarteren och i befintliga externa

Skede
D PJ

Ansvar
HK/VKK

Mål 6: Vid skolor och förskolor samt platser där barn och äldre vistas prioriteras trafiksäkerhet före framkomlighet för bil.

Skede
D PJ

Ansvar
HK/VKK

Mål 7: Cykelanvändning stimuleras genom att lämpliga cykelparkeringar och gemensamt lånecykelsystem samt platser för cykelskötsel ordnas.

Skede
PJ PU

Ansvar
HK/VKK

Informations- och kommunikationsteknik

Övergripande mål: Säkerställa att informations- och kommunikationsteknologi (IKT) och den information som en stad behöver eller genererar integreras och används på lämpligt sätt för att utveckla stadsdelen hållbart.

Delmål

Mål 1: Använda informations- och kommunikationsteknik för att koppla ihop staden, dess funktioner och invånarna för att bättre nyttja stadens resurser.

Skede



Ansvar



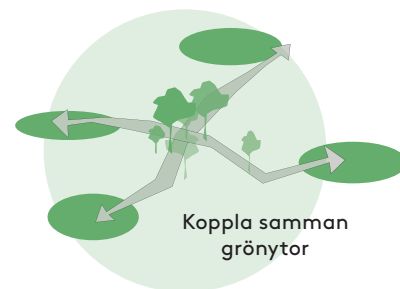
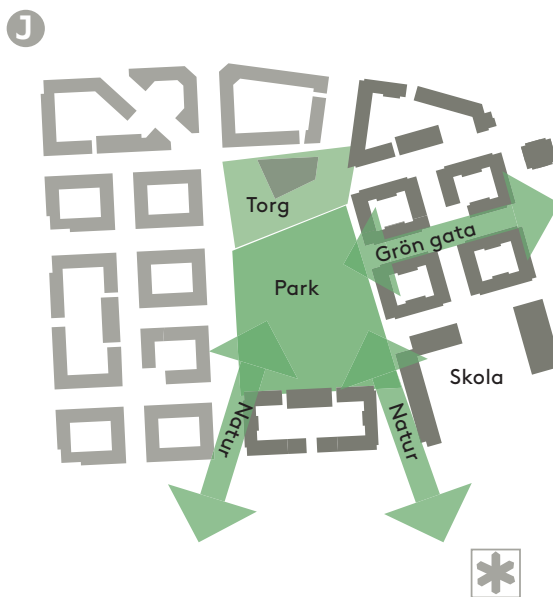
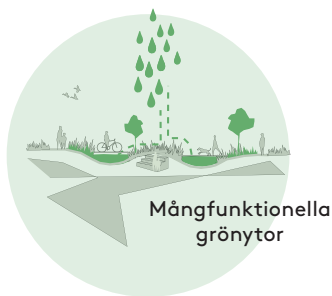
Mål 2: Integrera infrastrukturen för informations- och kommunikationsteknik som en del av den tekniska infrastrukturen för bättre nyttjande av stadens resurser.

Skede



Ansvar





Tema 3

Mångfunktionella grönytor och klimatanpassning

Grön- och blåstruktur

Övergripande mål: Skapa eller bevara mångfunktionell grön- och blåstruktur som ger goda förutsättningar för hälsosam luftkvalitet, ljudmiljö och mikroklimat vilket stärker fysiskt, psykiskt och socialt välbefinnande.

Delmål

Mål 1: Skapa en sammanhållen grönstruktur som kopplar samman stadsdelen med angränsande grönområden och Gömmarens naturreservat.

Skede
D PJ

Ansvar
HK/VKK

Mål 2: Utnyttja dagvattnet som en resurs till bevattning och trivsel.

Skede
D PJ

Ansvar
HK/VKK

Mål 3: Skapa grönska för människa och natur genom en stor variation av växter och grönytor inne i stadsstrukturen som både uppskattas av människor och kan vara till nytta och locka pollinatörer, fåglar och insekter. Skapa mångfunktionella grönytor som gynnar biologisk mångfald och sociala värden.

Skede
D PJ

Ansvar
HK/VKK

Mål 4: Gröna gårdar, tak och fasader som gynnar biologisk mångfald, vävs in i området.

Skede
D PJ

Ansvar
VKK

Ekosystemtjänster

Övergripande mål: Tillskapa och stärk förutsättningar för alla typer av ekosystemtjänster till området, samt synliggöra dem så att de även bidrar till sociala värden.

Delmål

Mål 1: Kompensera för förlust av biologisk mångfald genom att anlägga exempelvis faunadepåer, mulmholkar, fågel- och fladdermus holkar, bihotell.

Skede
PU

Ansvar
HK/VKK

Mål 2: Där det är möjligt ska inhemska arter planteras. Träd och buskar som bär frukt (som är att föredra ur naturvårdssynpunkt) kan användas där de ej innebär problem för en fungerande drift. .

Skede
PJ PU

Ansvar
HK/VKK

Mål 3: Stärka de ekologiska sambanden längs promenadstråket mellan stadsdelsparken och Gömmarens naturreservat.

Skede
D PJ

Ansvar
HK

Klimatanpassning

Övergripande mål: Öka samhällets robusthet inför omvärldens förändringar. Minimera sårbarheten för framtida extrema skyfall, stigande nivåer i hav, vattendrag och sjöar samt för ökande temperaturer.

Delmål

Mål 1: Skapa mångfunktionella ytor som kan användas som översvämningsytor.

Skede
D PJ

Ansvar
HK/VKK

Mål 2: Beakta risker för stigande temperaturer och möjligheter att påverka värmeöar.

Skede
D

Ansvar
HK/VKK

Mål 3: Utforma platser med ett behagligt mikroklimat.

Skede
D PJ

Ansvar
HK/VKK

Mål 4: Beakta framtida solinstrålning i arkitekturen.

Skede
D PJ

Ansvar
HK/VKK

Mål 5: Dagvatten ska nyttjas som resurs samtidigt som rening sker.

Skede
PJ

Ansvar
HK/VKK

Mål 6: Möjlighet till odling ska beaktas i området.

Skede
PJ PU

Ansvar
HK/VKK



Tema 4

Resurser i kretslopp

Materialflöden

Övergripande mål: Upprätthålla en låg resursanvändning med cirkulära flöden för biologiska förnyelsebara resurser och tekniska icke förnybara resurser.

Delmål

Mål 1: Beakta livscykelanalyser för material och byggprocesser.

Skede	Ansvar
PJ PU	HK/VKK

Mål 2: Minimera uppkomsten av byggavfall och samordna byggtransporter under byggprocessen för att minska miljöbelastningen så långt som möjligt.

Skede	Ansvar
D PJ	HK/VKK

Mål 3: Underlätta sortering av avfall när området är utbyggt.

Skede	Ansvar
PJ PU	HK/VKK

Mål 4: Underlätta cirkulär ekonomi och delningsekonomi.

Skede	Ansvar
PJ PU	HK/VKK

Mål 5: Hantera massor/kross verksamhet inom planområdet i så stor utsträckning som möjligt.

Skede	Ansvar
PJ PU	VKK

Produkter

Övergripande mål: Välj produkter och material så att spridning av miljö- och hälsofarliga ämnen till luft, vatten och mark undviks, samt för att skapa förutsättningar för goda arbetsvillkor och en god arbetsmiljö i produktions- och byggskedet.

Delmål

Mål 1: Välja produkter och material så att spridning av miljö- och hälsofarliga ämnen undviks samt minimera skadliga kemiska ämnen i byggprodukter.

Skede	Ansvar
PJ PU	HK/VKK

Energi

Övergripande mål: Minimera energianvändningen, använd förnybara energikällor som har begränsad miljö- och hälsopåverkan, verka för att utsläpp av växthusgaser ligger nära noll.

Delmål

Mål 1: Studera byggnadsintegrerade lösningar till egen energiproduktion.

Skede	Ansvar
PJ	VKK

Mål 2: Utred hur uppvärmning av byggnader kan ske på ett så energieffektivt sätt som möjligt.

Skede	Ansvar
D PJ	HK/VKK

Mål 3: Möjliggör för respektive boende och hyresgäst att påverkar sin egen energianvändning.

Skede	Ansvar
PU	VKK